

شرکت توسعه کشت دانه های روغنی مرکز تحقیقات کاربردی شمال واحد آفات و بیماریها

مگس سفید

رده بندی:

← شاخه: Arthropoda

← رده: Insecta

← راسته: Homoptera

← خانواده: Aleyrodidae

← جنس: Bemisia tabaci

← نامهای عمومی:

Tobacco Whitefly

Cotton Whitefly

Silver Leaf Whitefly

این آفت انتشار جهانی دارد و با تغذیه از شیره آوندهای آبکش میزبان، انتقال عوامل بیماریزای ویروسی و ترشح عسلک روی طیف وسیعی از گیاهان ایجاد خسارت می کند. عمده فعالیت آن در نواحی گرم، معتدل و خشک

ایران است و بیش از ۵۰۰ میزبان شناخته شده (سویا، پنبه، گوجه فرنگی، خیار، کاهو، آفتابگردان و...) دارد. این آفت اولین بار از ایران، در سال ۱۳۲۳ از اطراف کرمان توسط بشیر الهی گزارش گردیده است.

خسارت:

تغذیه حشره و تجمع مدفوع آن روی گیاه، سبب اختلال در تنفس، جذب گرد و غبار و نیز کمبود آب و مواد ازته در گیاه شده و منجر به زرد شدن جوانه و برگ می شود. در سطح برگهای آفت زده حضور کپک های دوده ایی (در شرایط مرطوب) نیز به چشم می خورد. خسارت این حشره در مزارع دیر کاشت بیشتر از مزارع زود کاشت می باشد(به دلیل انطباق اوج فعالیت آفت با مرحله حساس گیاه).

مرفولوژی:

حشرات ماده به طول ۱/۲ تا ۱/۴ میلیمتر می باشد.



نرها کوچکتر، با اندازه حدود ۱ میلی متر دارای بال و قادر به پرواز هستند. در حلقه انتهایی شکم حشره نر دو جفت

قلاّب وجود دارد که راس آنها خمیده و متوجه زیر شکم است. حشره بالغ صورتی رنگ، ولی پوشش آردی سفید باعث سفید به نظر رسیدن بدن می شود به همین دلیل به آن سفید بالک گفته می شود. چشمها قرمز، شاخک ها ۷ مفصلی به رنگ زرد لیمویی، مفصل اول آن کروی،



مفصل دوم گلابی شکل، مفصل سوم طویل و به اندازه طول مفصل اول و دوم و آخرین مفصل شاخک طویل تر از مفصل ماقبل آن است. پاها قوی، تیره رنگ و پنجه ها دومفصلی هستند. تخمها شلجمی به طول ۰/۲ میلی متر دارای پایه داخل نسج گیاهی وبصورت انفرادی ویادسته ایی در زیربرگ قرار می گیرند، رنگ آنها ابتدا زرد و سپس





زنبور پارازیتوئید
Encarsia formosa



زنبور پارازیتوئید
Eretmocerus californicus



سن
Macrolophus caliginosus
(شکارگر لارو و تخم های مگس سفید)

منابع:

- بهداد، ابراهیم. دایره المعارف گیاهپزشکی ایران.
- خانجانی، محمد. آفات زراعی ایران.
- مقالات اینترنتی.

است به همین دلیل محل فعالیت آن در پشت برگ ها است.

مبارزه:

کنترل علفهای هرز، شخم عمیق قبل از کاشت برای از بین بردن پناهگاههای زمستان گذران می تواند مفید واقع گردد. بهترین زمان سمپاشی وقتی است که تراکم آفت به طور متوسط در حد ۵ پوره در یک برگ و اکثر جمعیت در سنین یک و دو باشند. با توجه به ظاهر شدن پدیده مقاومت این مگس ها نسبت به سموم می بایست تناوب را در استفاده از سموم شیمیایی رعایت کرد و در صورت لزوم می توان از: (دلتامترین ۰.۲۵٪) دسیس ۱ لیتر در هکتار آمیتراز (میتاک) ۲/۵ تا ۳ لیتر در هکتار اندوسولفان ۳۵٪ (تیودان) ۱/۵ تا ۲ لیتر در هکتار پرمیفوس متیل ۲۵٪ (اکتلیک) ۲ تا ۳ لیتر در هکتار استفاده نمود.

معرفی برخی از عوامل کنترل بیولوژیک مگس سفید

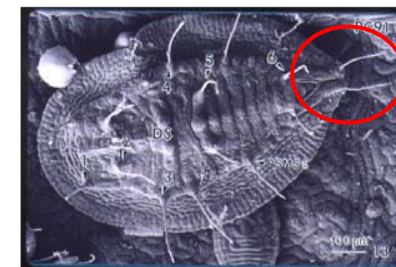


فعالیت لاروبالتوری
Chrysoperla sp.
روی مگس سفید



فعالیت سن
Geocoris punctipes
روی مگس سفید

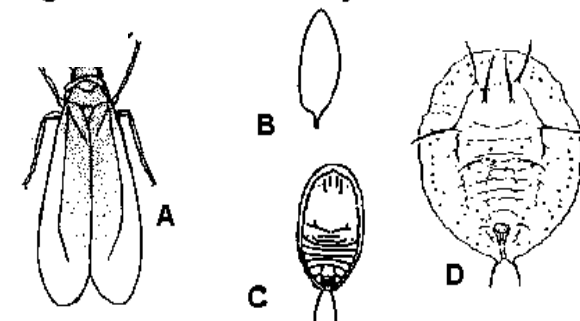
قهوه ایی می گردد. شفیبه در حدود ۱ میلی متر، بیضی شکل و کمی محدب، حلقه و آخرشکم منتهی به دو



عدد مو به رنگ سفید مایل به زرد به چشم می خورد.

بیولوژی:

Fig. 178. Silverleaf whitefly



A, Adult. B, Egg. C, Crawler. D, Nymph

دارای ۳ سن پورگی، در مناطق معتدله حشره به صورت تخم، حالات مختلف پورگی و ندرتاً حشره کامل در خاک زمستان گذرانی می کند. در مازندران ۸ تا ۹ نسل و در مناطق گرم تعداد نسل بیشتری دارد (در خوزستان بیش از ۱۲ نسل دارد). فعالیت حشره از ۲۰ درجه سانتی گراد آغاز و اوج آن در خرداد و به ویژه تیرماه (دمای حدود ۳۰ درجه سانتی گراد) است. تعداد تخم به طور متوسط ۱۵۰ تا ۲۰۰ عدد می باشد. دوره زندگی در پائیز و بهار ۶۰ روز و در تابستان ۱۷ روز می باشد. این حشره از نور شدید گریزان